

éditorial

Dëss éischt Editioun vun der Newsletter no der Sommervakanz gett mir erem d'Geleegeenheet nei Aktivitéiten viirzestellen an Themen unzespriechen déi mir besonnesch um Häerz leien.

Gläichheet vu Fraen a Männer bedeit, datt een sech den Besoinën an Interêts vun deenen zwee Geschlechter unhëllt a, wa néideg, konkret Moossnahmen an d'Weer leed fir di eng oder di aner Situatoun besser z'encadréieren.

Sou get et op der enger Säit Beräicher wou Fraen ongläich behandelt gin, wéi zum Beispill den Ennerscheid an der Pai teschent Fraen a Männer fir di selwescht Aarbecht. Gläich Behandlung vu Fraen a Männer an der Aarbechtswelt ass jo och eng vu ménge Prioritéiten.

Op der anerer Säit gin et awer och Domäner wou Männer et méi schwéier hun Informatiounen oder Hellef ze kréien wa si Froen oder e Probleem hun. Am soziale Beräich gin et beispillsweis wéineg Ulafstellen fir Männer, wou et awer parallel ganz vill veschidde Servicer fir Frae gett. Dat huet eng Etude kloer erausgestallt déi de Ministère fir Chancegläichheet 2010 an Opdrag gin hat.

Am Oktober maache mir elo Neel mat Käpp wann de Service infoMann offiziell an der Stad opgeet, dee speziell fir Männer do soll sin déi sech an enger Liewenskris befannen. Zesummen matt eise Partner wärd d'Associatioun actTogether dese Service organiséieren.

An desem Kader wëll ech och di wäertvoll a konstruktiv Zesummenaarbecht mam Sozialsektor erviirhiewen. Vill Initiativen déi mäi Ministère op d'Bee setzt, wieren net méiglech ouni hier Mataarbecht. Dofir wëlle mir och elo reegelméisseg di Leit mat deene mir schaffen zu Wuert kommen an se hier Aarbescht viirstelle loosse. An deser Editioun fänke mir mam Service „DropIn“ unn.

Et interesséiert eis och wat Dir iwwert eis Aarbecht vum Ministère fir Chancegläichheet denkt a wéi Dir d'Gläichheet tëscht Mann a Fra gesidd oder erliewt. Dofir maache mir am November erem eng Emfro iwwer Telefon, wéi all zwee Joer, fir är Meenung gewuer ze gin. Merci schon am virus fir äre Bäitrag an är Mathellef.

D'Akiounen am Staatssektor kommen och gutt virun. Sechs weider Verwaltungen hu sech elo ugemeld fir mat eis zesummenzeschaffen an d'Gläichbehandlung vu Mann a Fra direkt bei hiere Beamten a Beamtinnen ze thematiséieren.

Ech freeë mech op en interessanten Hierscht a vill spannend nei Aktivitéiten am Kader vun der Gläichstellung vu Mann a Fra déi mir zesumme mat eise Partner wäerte maache kënnen.

Ech wënschen iech eng gudd Lektür a verbleiwen,
mat ménge beschte Gréiss



Françoise Hetto-Gaasch
Ministre de l'Égalité des chances

Kontaktmail : info@mega.public.lu

Abonnez-vous

à notre newsletter sur les différents sites :

echsimega.lu

l'égalité dans la vie des jeunes

megapower.lu

l'égalité dans la prise de décision politique, économique et sociétale

megafamily.lu

l'égalité des femmes et des hommes au sein de la famille et la conciliation entre vie familiale et vie professionnelle

violence.lu

le site dédié à la lutte contre la violence domestique

mega.public.lu

le site institutionnel du ministère de l'Égalité des chances

Publications

- Les femmes et les hommes dans la publicité : images – rôles – stéréotypes
- Femmes et hommes dans la prise de décision
- Rapport 2011 du comité de coopération des professionnels en matière de violence domestique

Retrouvez toutes nos publications sur :
www.mega.public.lu/publications

égalité et éducation

DERNIER APPEL AUX JEUNES RÉALISATEURS

Pour la troisième fois, le ministère de l'Égalité des chances organise un concours créatif pour les jeunes. La participation sera clôturée le 19 novembre 2012.

Montre-nous tes talents de réalisateur ! Le but du MEGA VIDEO Concours 2012 est de réaliser une vidéo (p.ex. un spot publicitaire) où les hommes et les femmes sont présentés de manière atypique. Il s'agit de montrer de l'originalité en évitant d'utiliser des stéréotypes masculins ou féminins.

Tous les détails de la participation sur : www.echsimega.lu



WWW.ECHSIMEGA.LU : AUSSI EN FRANÇAIS

Le site luxembourgeois pour les jeunes www.echsimega.lu du ministère de l'Égalité des chances se voit désormais complété d'une édition française. Lancé en mai 2010, dans le cadre de sa campagne de sensibilisation « BASS DU MEGA ? », le site entend informer sur les clichés traditionnels qui touchent les femmes et les hommes et qui sont susceptibles de freiner les jeunes gens dans leur épanouissement personnel et professionnel, notamment dans le choix de leurs études ou de leur métier.

Lien vers le site en français : www.echsimega.lu/fr/

AGENDA : 15 ET 16 NOVEMBRE 2012

NOUVELLES TECHNOLOGIES : CLICHÉS ET MÉTIERS ATYPIQUES

Le ministère de l'Égalité des chances participera à nouveau à la Foire de l'Étudiant les 15 et 16 novembre prochains. Partant du thème de la foire de cette année « Les nouvelles technologies », le ministère accueillera sur son stand des invités pour parler des métiers atypiques dans le domaine des nouvelles technologies. Un autre thème de discussion sera la présence de clichés dans les jeux vidéo et sur internet.

D'une manière générale, le ministère de l'Égalité des chances souhaite informer sur la présence de stéréotypes dans des métiers considérés comme étant typiquement « masculins » ou « féminins » et la nécessité de promouvoir l'égalité entre femmes et hommes dans tous les domaines.

Certaines professions sont typiquement associées à l'homme ou à la femme, comme par exemple : informaticien/homme, infirmière/femme. Ces professions sont des professions typiques par rapport au genre. L'objectif des campagnes de sensibilisation du ministère de l'Égalité des chances est de motiver les jeunes gens à choisir un métier selon leurs aptitudes et intérêts personnels, indépendamment de leur sexe.



Madame Hetto-Gaasch, ministre de l'Égalité des chances à la Foire de l'Étudiant.

LES RENCONTRES DU « MEGA ON TOUR » SE POURSUIVENT

Après s'être rendue au « Lycée Technique des Arts et Métiers » au printemps dernier à la rencontre d'une nouvelle génération d'étudiants dans cette école, un rendez-vous sera fixé à Wiltz où le « Lycée du Nord » pourra compter sur la présence de Mme Françoise Hetto-Gaasch en automne 2012.

La ministre se réjouit d'ores et déjà de rencontrer les élèves de cet établissement et de lancer les débats autour de tout un éventail de thèmes concernant l'égalité entre femmes et hommes, ainsi qu'entre filles et garçons.

égalité et travail

ÉTUDE DE SATISFACTION SUR L'ÉGALITÉ ENTRE FEMMES ET HOMMES AU SEIN DE LA FONCTION PUBLIQUE

Le ministère de l'Égalité des chances a lancé, en partenariat avec le ministère de la Fonction publique et de la Réforme administrative, un nouvel appel à candidature à l'attention des départements ministériels et des administrations publiques dans le cadre du programme des actions positives.

La première action de sensibilisation lancée en 2011 s'est avérée un véritable succès. Quatre administrations s'étaient alors portées candidates pour participer au programme des actions positives. Il s'agissait du STATEC (Institut national de la statistique et des études économiques du Grand-Duché de Luxembourg), de l'Administration de l'Emploi, de l'Institut national d'administration publique et de l'Administration du personnel de l'État.

Les résultats des enquêtes menées auprès des différentes administrations participantes ont été très positifs de sorte que le projet a été relancé.

L'appel ne semble pas avoir été fait en vain, puisque cette année encore, six candidats y ont répondu.

Il s'agit cette fois-ci :

- de l'Administration des Contributions directes,
- de l'Administration des Douanes et Accises,
- de la Caisse nationale des prestations familiales,
- du Département des Transports du ministère du Développement durable et des Infrastructures,
- des Maisons d'Enfants de l'État, et
- de l'Université du Luxembourg, bien que n'étant pas une administration au sens propre du terme.

Vu le succès incontestable de la dernière édition, le ministère de l'Égalité des chances se promet cette fois encore une grande réussite.

Voir également sur le site du ministère de l'Égalité des chances : www.mega.public.lu/actions_projets/actions_positives_fp



Illustration : Kroll (<http://ec.europa.eu/equalpay>)

LE PROGRAMME DES ACTIONS POSITIVES DANS LE SECTEUR PRIVÉ TOUJOURS À LA UNE

QUELLE ENTREPRISE EST PARTANTE POUR PARTICIPER AU PROGRAMME DES ACTIONS POSITIVES ? CHAQUE ANNÉE UNE DIZAINE D'ENTREPRISES Y PARTICIPENT, ET LES PREMIÈRES ENTREPRISES PARTICIPANTES VIENNENT DE TRANSPOSER LEUR PLAN D'ACTIONS.

À partir de 1999, les premières actions positives étaient organisées au sein des entreprises du secteur privé de l'économie. Par la suite le ministère de l'Égalité des chances a élaboré un véritable programme des actions positives en 2007 en demandant aux entreprises participantes d'axer leurs mesures sur trois thèmes prioritaires, qui sont :

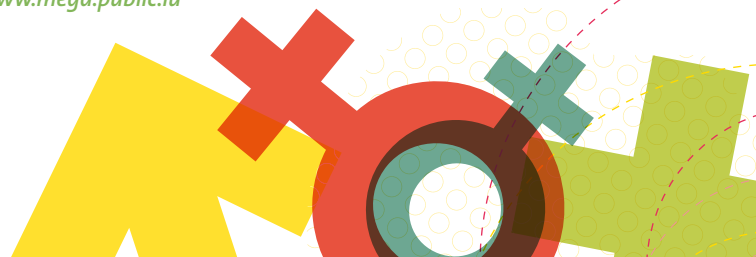
- l'égalité de traitement des femmes et des hommes,
- l'égalité des femmes et des hommes dans la prise de décision,
- l'égalité des femmes et des hommes dans la conciliation de la vie professionnelle et de la vie privée.

Depuis lors, un nombre considérable d'entreprises s'est déclaré d'accord pour s'approprier le programme, et le ministère s'est fixé comme objectif de convaincre chaque année une dizaine d'entreprises à y participer.

Les premières entreprises participantes sont sur le point d'achever la transposition de leur plan d'actions.

Nous vous présenterons quelques-unes de ces actions dans une prochaine édition de notre Newsletter.

Voir également sur le site du ministère de l'Égalité des chances : www.mega.public.lu





ÉTUDE « LES FEMMES ET LES HOMMES SUR LE MARCHÉ DE L'EMPLOI »

Comment se présente la situation actuelle au Luxembourg en matière de taux d'emploi ?

Améliorer le taux d'emploi figure aujourd'hui parmi les objectifs communautaires fixés par le Conseil européen dans le cadre de la stratégie « Europe 2020 ».

C'est pourquoi, le ministère de l'Égalité des chances a chargé le Centre d'Études de Populations, de Pauvreté et de Politiques Socio-économiques (CEPS) de renouveler une enquête portant sur les femmes et les hommes sur le marché de l'emploi.

La nouvelle édition paraîtra vers le début de l'année 2013.

Consultez toutes les publications du ministère de l'Égalité sous : www.mega.public.lu/publications

Les hommes et les femmes ont-ils les mêmes perspectives dans l'entreprise ?

Voir l'animation sur le site du ministère de l'Égalité des chances : mega.public.lu/actions_projets/actions_positives/etapes/enquete_satisfaction et informez-vous sur les actions positives dans le secteur privé.

ENFANTS, BOULOT OU LOISIR : QUI DOIT CHOISIR ?

Les enfants sont-ils un frein à une carrière professionnelle épanouie ? Est-ce un casse-tête uniquement pour les femmes actives dans la vie professionnelle ou est-ce que les hommes sont autant concernés par ces questions de conciliation ?

Quels rôles doivent jouer les employeurs, les employés et les politiques pour mettre en place un modèle de conciliation durable entre vie privée et vie professionnelle ?

La conciliation de la vie professionnelle et de la vie privée est un des thèmes prioritaires du ministère de l'Égalité des chances qui travaille activement avec les responsables des entreprises dans le secteur privé, un des objectifs prioritaires du ministère étant de mettre en œuvre l'égalité des femmes et des hommes dans la vie professionnelle. Ceci comprend également toute réflexion sur la manière d'améliorer l'organisation de la vie privée et familiale. L'idée principale est que ces considérations soient idéalement partagées afin d'éviter une double charge de travail à l'un des conjoints.

Des acteurs du monde politique et économique ont témoigné de leur expérience. Suivez leurs témoignages vidéo sur www.megafamily.lu.



Votre témoignage nous intéresse. Faites-nous part de vos idées et votre opinion sur : www.megafamily.lu/megafamily_Votre-temoignage-nous-interesse.17-2.html

Êtes-vous un patron « MEGA » ? Faites le « Companycheck » pour votre entreprise : www.megafamily.lu/megafamily_Accueil.8-2.html

égalité et société

LA PUBLICITÉ À LA CONSCIENCE SOCIALE...

L'égalité des femmes et des hommes a été un des thèmes d'une grande exposition de créations publicitaires internationales et luxembourgeoises parrainée par le ministère de l'Égalité des chances en septembre 2012.

Du 11 au 22 septembre, 110 créations internationales et luxembourgeoises en matière de Communication responsable ont été exposées au centre commercial Belle Étoile à Bertrange.

Parrainée par le ministère de l'Égalité des chances et organisée par le Conseil de la Publicité du Grand-Duché de Luxembourg (CPL), l'expo a montré le rôle positif que peut jouer la publicité face aux enjeux du monde actuel.

Les contributions ont été choisies par le CPL en collaboration avec le MEGA dans la collection de ACT RESPONSIBLE (Advertising Community Together), une association internationale à but non lucratif, qui, depuis 2001, collecte annuellement les meilleures créations publicitaires sur les grandes causes.

Les agences de communication luxembourgeoises avaient été invitées à participer à cette exposition par leurs propres contributions. 27 créations nationales ont été intégrées dans la panoplie des œuvres exposées afin de démontrer que la responsabilité sociale de la publicité est aussi pratiquée dans notre pays.

Le Jury de sélection s'est vu confronté à l'embarras du choix, mais a finalement sélectionné, parmi toutes ces œuvres remarquables, les contributions les plus fortes et celles qui étaient réalisés avec le plus de sensibilité, de bonnes idées et parfois même d'humour.

Mme Françoise Hetto-Gaasch, ministre de l'Égalité des chances, a souligné les qualités et l'importance de ces messages lors du vernissage de l'exposition. En effet, comme le travail de sensibilisation et de la lutte contre les stéréotypes figés est d'une importance majeure pour la communication publique et constitue une des priorités du ministère de l'Égalité des chances, il est capital de trouver des partenaires publicitaires chez les créatifs, les communicateurs et dans les agences qui, eux-mêmes, s'engagent avec beaucoup de sensibilité et de savoir-faire dans ces projets.

La responsabilité sociale des entreprises... pour la pub aussi !

Plus d'infos et un aperçu des visuels sur : www.megapower.lu
Exposition internationale sous : www.act-responsible.org
Autres études sur les médias : www.mega.public.lu/publications



Visuel de la Campagne de sensibilisation à l'égard de la violence domestique 2011. (LUXEMBOURG 2011)



Cette affiche est relative au cancer du sein et met en évidence l'importance de la palpation. (SINGAPOUR, 2010)



Les organisateurs de l'exposition et les membres du CPL en compagnie de Madame Hetto-Gaasch. © PK – MEGA 2012

UN NOUVEAU SERVICE S'ANNONCE ... CETTE FOIS-CI POUR LES HOMMES !

Un homme en détresse, a-t-il le réflexe de se faire aider ? Ou veut-il gérer seul ses problèmes de vie ? Ou y a-t-il un endroit avec une équipe spécialisée pour se faire assister et surmonter sa crise ?

En octobre 2012, le ministère célèbrera une grande première en inaugurant l'**infoMann**, le premier service qui a comme vocation, d'une part, de fournir des informations et de proposer des consultations pour hommes et garçons se trouvant dans des situations de détresse et, d'autre part, de proposer un espace de formation pour professionnel(le)s travaillant dans le domaine social, sanitaire et pédagogique. Ce service est la suite logique d'une étude publiée en 2011 sur le concept de la « Jungen- und Männerarbeit » au Luxembourg qui a entre autres proposé la création d'un centre de compétences. Le gestionnaire de ce nouveau service est l'asbl actTogether, nouvellement créée par la Fondation Maison de la Porte ouverte et ProFamilia avec lesquelles le MEGA est conventionné.

Une conférence de presse est prévue pour le 4 octobre 2012 avec la présentation du concept d'infoMann et de l'équipe formée par Francis Spautz, psychologue, Alexander Kries, pédagogue diplômé et Nico Theisen, collaborateur. Bien que le service n'entame officiellement ses travaux qu'en octobre, l'équipe d'InfoMann est d'ores et déjà à votre service :

infoMann
actTogether asbl

5, Cour du Couvent
L-1362 Luxembourg-Bonnevoie
tél : 274 965
fax : 274 965 65

ET SI ON PARLAIT DE PROSTITUTION AU LUXEMBOURG ?

AVEC CARMEN KRONSHAGEN, COORDINATRICE DU DROPLN,
DISPENSARE POUR PROSTITUÉ(E)S DE LA CROIX-ROUGE
LUXEMBOURGEOISE

Le 28 juin 2012, le MEGA avait organisé une grande conférence sur le sujet de la prostitution au Luxembourg. Pour faire un petit bilan, nous en avons parlé avec Carmen Kronshagen, coordinatrice du dropln à Luxembourg-Bonnevoie ainsi que sur le travail social dans le milieu de la prostitution au Luxembourg.

MEGA : *Salut Carmen. En combinant les mots-clés « Prostitution » et « Luxembourg », quelles sont les premières réflexions qui te viennent à l'esprit ?*

Carmen Kronshagen : *À l'époque, le Luxembourg était un pays de destination, alors qu'aujourd'hui il est devenu un pays de destination et de transit. La prostitution de rue est très diversifiée : femmes, transsexuelles, travesties, des « sans statut légal », des « sans papiers », toxicomanes. On y retrouve toutes les nationalités, toutes les origines ethniques et toutes les catégories d'âge. Et il y a lieu de constater que pour un petit pays tel que le nôtre, le nombre des prostitué(e)s a considérablement augmenté si l'on compare le milieu avec celui dans les années 90.*

MEGA : *En quelques mots, peux-tu nous présenter le dropln ? Genèse, objectif, personnel...*

Carmen Kronshagen : *Le dropln est un service qui puise ses racines dans le travail bénévole de l'association STOP AIDS NOW qui commençait à la fin des années 80 à sensibiliser dans le milieu de la prostitution, ceci non exclusivement sur le HIV/SIDA, mais également*



Carmen Kronshagen – Coordinatrice du dropln. © RK - MEGA 2012

sur d'autres maladies sexuellement transmissibles telle que l'hépatite. Le concept du dropln a été élaboré en 1995, mais il fallait encore un certain effort pour convaincre les responsables politiques sur la nécessité de la mise sur pied d'un tel service. Ce n'était qu'en 1998 que Marie-Josée Jacobs avait décidé de débloquer le budget nécessaire pour que le service puisse entamer ses travaux en octobre 1998.

Le dropln propose un soutien et un suivi médical, social, psychologique et matériel. Le service s'investit contre l'exclusion sociale des prostituées et organise des campagnes de prévention à la santé et de vaccination. Le dropln est ouvert à toute femme prostituée, travestie ou transsexuelle, professionnelle, occasionnelle ou encore toxicomane, sans distinction de nationalité, de statut (légal ou illégal) ou d'âge. Il s'adresse aussi aux femmes qui débutent dans le milieu ou

qui veulent le quitter. Espace sûr, neutre et anonyme, le dispensaire a une approche non directive, c'est-à-dire qu'il respecte sans jugement moral les choix de vie des personnes.

Actuellement cinq personnes travaillent au dropIn, sans oublier les dix « free lance ».

MEGA : *Quels sont les principaux changements intervenus ces dernières années, si tu compares le démarrage du dispensaire avec la situation actuelle ?*

Carmen Kronshagen : *Sans vouloir généraliser, les principaux changements dans la prostitution sont intimement liés aux changements de la société en général. On constate d'abord que la prostitution est de plus en plus un phénomène des classes sociales défavorisées. Il y a beaucoup de prostitué(e)s toxicomanes, la prostitution d'approvisionnement de drogues est devenue plus récurrente. De plus, la présence de problèmes psychiques auprès des concerné(e)s est un autre élément caractérisant la situation actuelle. Le fait que la prostitution au Luxembourg est une prostitution de « transit » et dès lors très volatile venant de beaucoup de pays rend la communication très difficile. Les défis se posant au niveau du travail psychosocial avec les prostitué(e)s sont donc multidimensionnels.*

MEGA : *Le MEGA avait organisé en juin dernier une conférence au sujet de la prostitution au Luxembourg. Quels étaient, selon l'experte en matière de travail social avec les travailleurs/travailleuses sexuel(le)s, les points forts de cette manifestation ?*

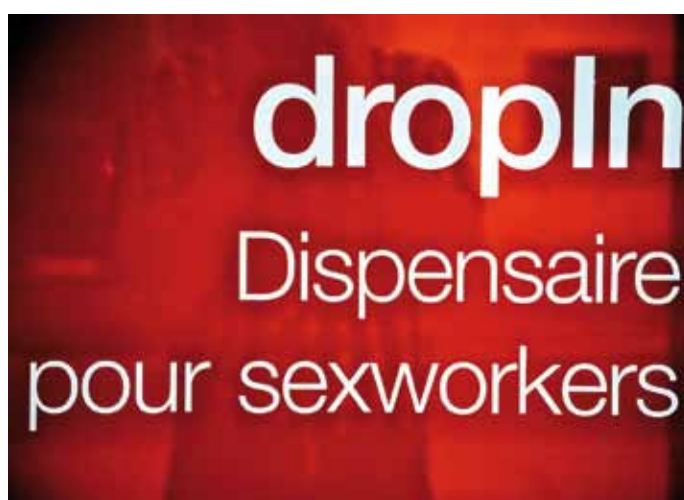
Carmen Kronshagen : *D'une manière générale, je salue la tenue d'une telle conférence afin de contribuer à une espèce de « dé »-tabouisation du sujet. La prostitution est un fait sociétal qui doit interpeller les pouvoirs publics et qui mérite un encadrement approprié. Pour la conférence, le ministère a réussi à rassembler les différents acteurs qui sont d'une forme ou d'une autre confrontés dans leur travail à la prostitution. Les réflexions du Procureur Général d'État Robert Biever, m'ont vraiment impressionnées, c'était un peu dommage qu'ils l'avaient mis à la fin pour clôturer la conférence.*

MEGA : *Et les points faibles ?*

Carmen Kronshagen : *Il est évident qu'il y a toujours moyen d'améliorer certains aspects d'une telle manifestation. Ce n'est pas une grande surprise que moi en tant qu'initiateur du travail psychosocial avec les prostitué(e)s, j'ai regretté que certains éléments avaient un caractère redondant tel que le bloc sur les différentes législations en Europe qui était devenu un peu long. Chaque pays présente ses particularités auxquelles il faut répondre. Chaque modèle présente ses avantages et désavantages, les différents États se dirigent dans l'une ou l'autre direction sans vraiment proposer « la » solution ultime. Aussi, je n'ai pas entièrement partagé l'approche de travail néerlandaise présentée lors de la conférence.*

MEGA : *Quelle est ta principale motivation pour continuer ce travail dans ce milieu particulièrement difficile ?*

Carmen Kronshagen : *L'aspect humanitaire doit toujours primer. Je crois dans mon travail et j'ai la forte conviction que les prostitué(e)s méritent un encadrement social approprié. Pour moi et l'équipe du dropIn, c'est aussi une question d'égalité des chances pour que ces individus souvent discriminés trouvent un certain soutien.*



Contact :

DropIn

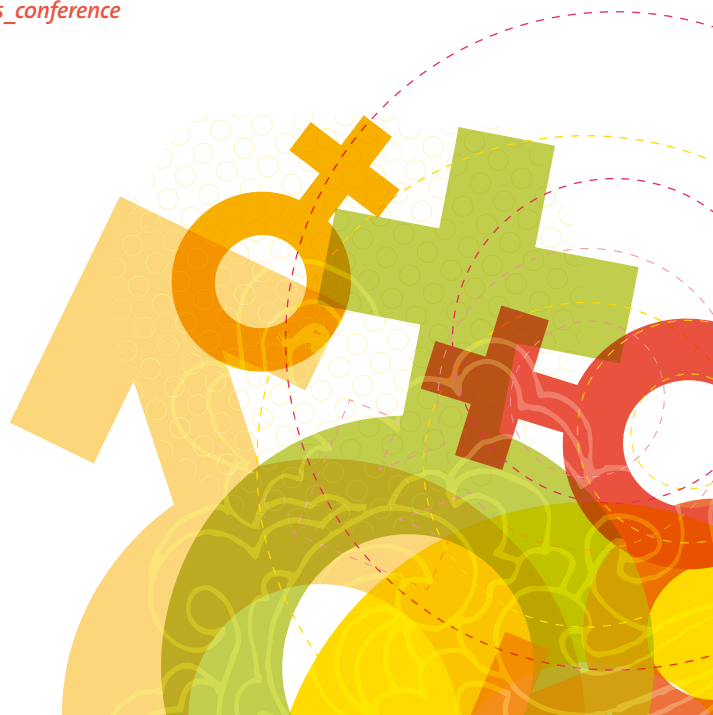
31, rue de Bonnevoie / L-1260 Luxembourg

tél.: 27 55 – 5300 / fax : 27 55 – 5301

e-mail : dropin@croix-rouge.lu

Pour tout savoir sur la conférence :

www.mega.public.lu/actualites/actu_min/2012/06/prostitution/images_conference



SONDAGE

ASS D'GLÄICHSTELLUNG VU MANN A FRA ÄRER MEENUNG NO HAUTDESDAGS HEI ZU LËTZEBUERG E WICHTEGT THEMA ?

Zënter 2006 lancéiert de Chancegläichheetsministère an engem Ofstand vun 2 Joer eng Enquête iwwer Telefon bei de Leit zu Lëtzebuerg fir hier Meenung zum Thema Gläichstellung vu Fraen a Männer ze froen. Di nächst Enquête get Enn Oktober Ufank November gestart.

Den Thema vun der Gläichstellung vu Fraen a Männer fënnt sech a ville Beräicher an der Diskussioun vun eiser Gesellschaft erem. Ee vun deene bekanntesten ass sécher dee vun de Paien. Eng Fra verdingt duerchschnëttlech 12% manner wéi e Mann fir di selwecht Aarbecht, mee och deen datt Männer duerch hieere Rôle als dat „staarkt Geschlecht“ et méi schwéier hunn, e Pappcongé bei hierem Patron duerchzekréien.

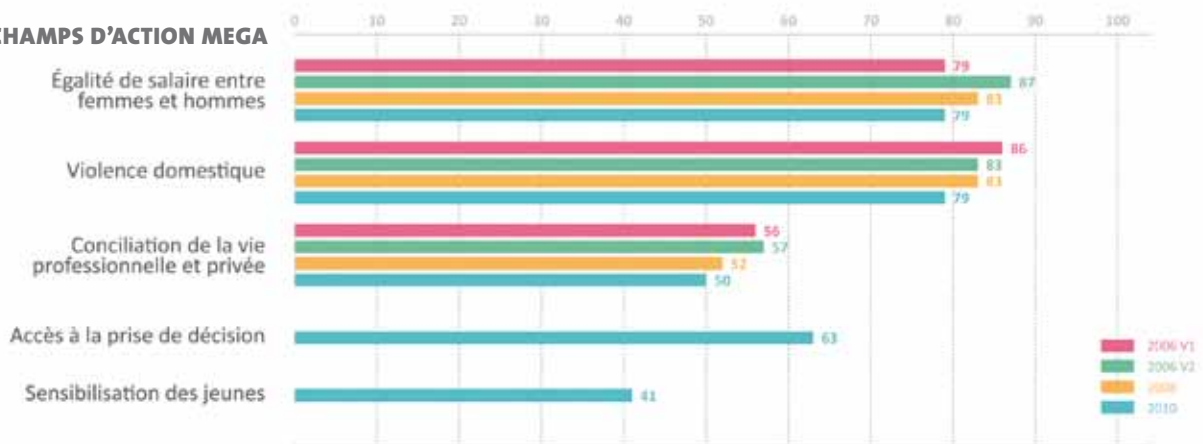
Fannt dir, dass hei zu Lëtzebuerg Fraen a Männer gläichberechtigt sinn, oder gëtt et do nach Saachen ze verbesseren ?

Fir erauszefannen wéi d'Aktiounen vum Ministère bei de Leit ukommen, ob se iwwerhaupt bekannt sin an och fir erauszefannen ob et lues a lues e Changement vun de Mentalitéiten gëtt, hëlleft dess Emfro sech e Bild ze maachen.

Fir weider Froen zu den Enquêtes vu 2006-2010 : info@mega.public.lu

AVEZ-VOUS DÉJÀ ENTENDU PARLER DES ACTIVITÉS DU MINISTÈRE DANS CE DOMAINE ?

CHAMPS D'ACTION MEGA



GENDER VS. SEX

Wir unterscheiden zwischen zwei Geschlechterkategorien: Das biologische Geschlecht (engl.: Sex) und das kulturelle Geschlecht (engl.: Gender). Das biologische Geschlecht beschreibt die biologisch festgelegten Geschlechtsmerkmale, wie zum Beispiel Geschlechtschromosome (XX und XY) oder Geschlechtssteile, aber auch sekundäre Geschlechtsmerkmale, wie Bartwuchs bei Männern oder Brustentwicklung bei Frauen. Das kulturelle Geschlecht hingegen beschreibt sogenannte tertiäre Geschlechtsmerkmale, die nicht biologisch festgelegt, sondern in einer Kultur erworben werden. Dazu gehören zum Beispiel Kleidung, „typische Frauen- und Männerberufe“ oder auch Körperverhalten, z.B. die Art und Weise, wie Männer und Frauen sich durchschnittlich bewegen.

glossaire

